

**SAMSUNG**

# РУКОВОДСТВО ПОЛЬЗОВАТЕЛЯ

SM-R170

Russian. 05/2019. Rev.1.1

[www.samsung.com](http://www.samsung.com)

# Содержание

## Основные операции

- 3 Прочтите перед использованием
- 4 О наушниках Galaxy Buds
- 5 Комплект поставки
- 6 Внешний вид устройства
- 8 Подготовка наушников к использованию
- 10 Аккумулятор
- 16 Значение световых индикаторов аккумулятора

## Использование наушников

- 18 Соединение наушников с мобильным устройством
- 24 Использование наушников
- 25 Использование сенсорной панели
- 28 Использование службы интеллектуального голосового помощника
- 29 Прослушивание музыкальных записей
- 30 Эквалайзер
- 31 Функции вызова
- 32 Использование режима «Звуковой фон»

## Приложение Galaxy Wearable

- 34 Введение
- 35 Подсоединение и отсоединение наушников
- 36 Просмотр состояния наушников и изменение настроек
- 38 Доступ к руководству пользователя

## Приложение

- 39 Устранение неполадок
- 42 Обновление ПО наушников с помощью приложения Galaxy Buds Manager
- 43 Обращение с наушниками Galaxy Buds
- 45 Перезапуск наушников

# Основные операции

## Прочтите перед использованием

Пожалуйста, в целях правильного и безопасного использования устройства, прежде чем приступать к работе с ним, изучите руководство.

- Приведенные ниже описания основаны на настройках устройства по умолчанию.
- Некоторый контент на вашем устройстве может отличаться в зависимости от региона, поставщика услуг, технических характеристик модели или программного обеспечения устройства. Внешний вид устройства может отличаться от изображений в данном руководстве. Содержимое может изменяться без предварительного уведомления.
- Прежде чем использовать другие устройства убедитесь, что они совместимы с наушниками Galaxy Buds. Технические характеристики совместимых мобильных устройств приведены на веб-сайте [www.samsung.com](http://www.samsung.com).
- Не погружайте устройство в жидкости и не подвергайте его воздействию воды под напором, например, в душе. Не используйте устройство во время приема душа или плавания. Это может повредить его.
- Внесение изменений в операционную систему наушников Galaxy Buds или установка программного обеспечения из непроверенных источников может привести к сбоям в работе наушников Galaxy Buds и повреждению данных или их потере. Такие действия нарушают лицензионное соглашение с компанией Samsung и аннулируют гарантию.
- В зависимости от производителя и модели мобильного устройства, подключаемого к наушникам Galaxy Buds, некоторые функции могут работать не так, как описано в руководстве.
- Это устройство работает с некоторым бесплатным программным обеспечением с открытым исходным кодом. Для получения инструкций о том, как ознакомиться с лицензией на открытый исходный код, посетите веб-сайт компании Samsung ([opensource.samsung.com](http://opensource.samsung.com)).

## Обозначения, используемые в данном руководстве



**Предостережение** — ситуации, которые могут привести к получению травмы вами или кем-либо из окружающих



**Внимание** — ситуации, которые могут привести к повреждению устройства или другого оборудования



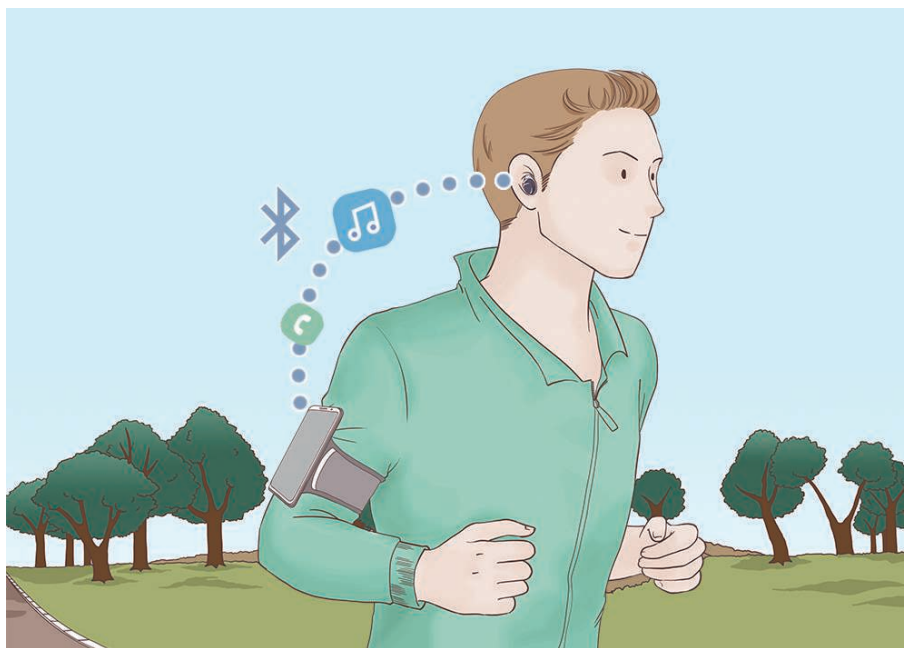
**Примечание** — примечания, советы или дополнительные сведения

## О наушниках Galaxy Buds

Galaxy Buds — это беспроводные наушники, которые позволяют слушать музыку или отвечать на входящие вызовы после подключения к устройству даже во время выполнения других дел, например, во время тренировки.



Не следует носить наушники в местах с интенсивным движением транспорта, например на дорогах или пешеходных переходах. Ухудшение реакции, как следствие, может стать причиной ДТП.



## Комплект поставки

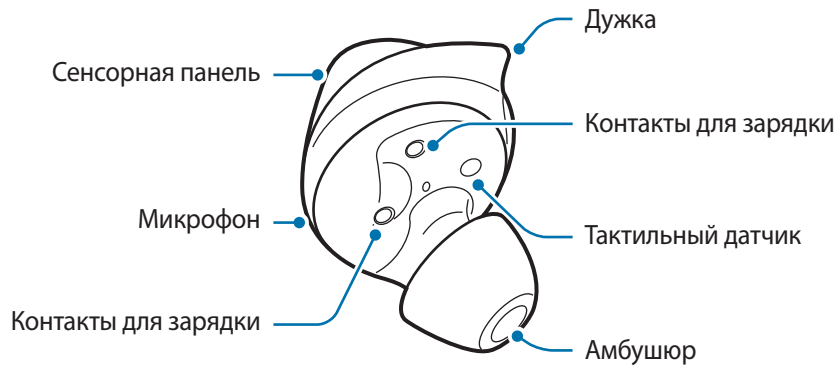
Комплект поставки описан в кратком руководстве.



- Комплект поставки наушников Galaxy Buds, доступные аксессуары и их изображения могут различаться в разных регионах и определяются поставщиком услуг.
- Поставляемые аксессуары предназначены исключительно для данных наушников Galaxy Buds и могут быть несовместимы с другими устройствами.
- Внешний вид изделий и технические характеристики могут быть изменены без предварительного уведомления.
- Дополнительные аксессуары можно приобрести на веб-сайте Samsung. Перед покупкой убедитесь, что они совместимы с вашими наушниками.
- Применяйте только аксессуары, рекомендованные компанией Samsung. Использование нереконмендованных аксессуаров может привести к проблемам в работе и сбоям, на которые не распространяется гарантия.
- Доступность любых аксессуаров целиком и полностью зависит от производителя. Дополнительные сведения о доступных аксессуарах см. на веб-сайте Samsung.

## Внешний вид устройства

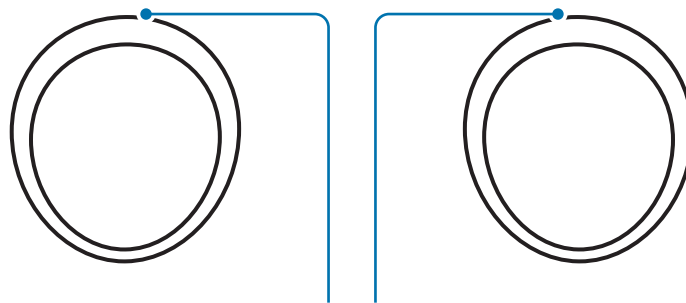
### Наушники



При использовании неисправных наушников Galaxy Buds существует риск получения травмы. Наушниками Galaxy Buds можно будет снова пользоваться после ремонта в сервисном центре Samsung.

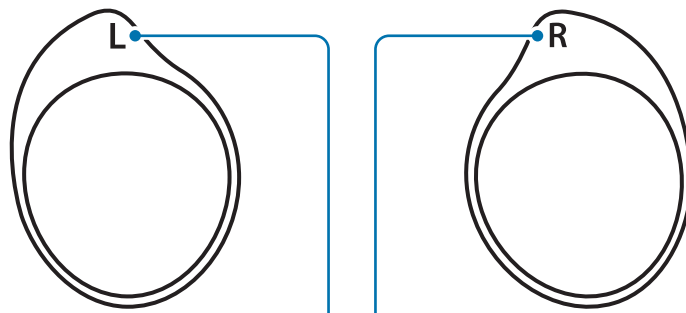
### Дужка

Малый



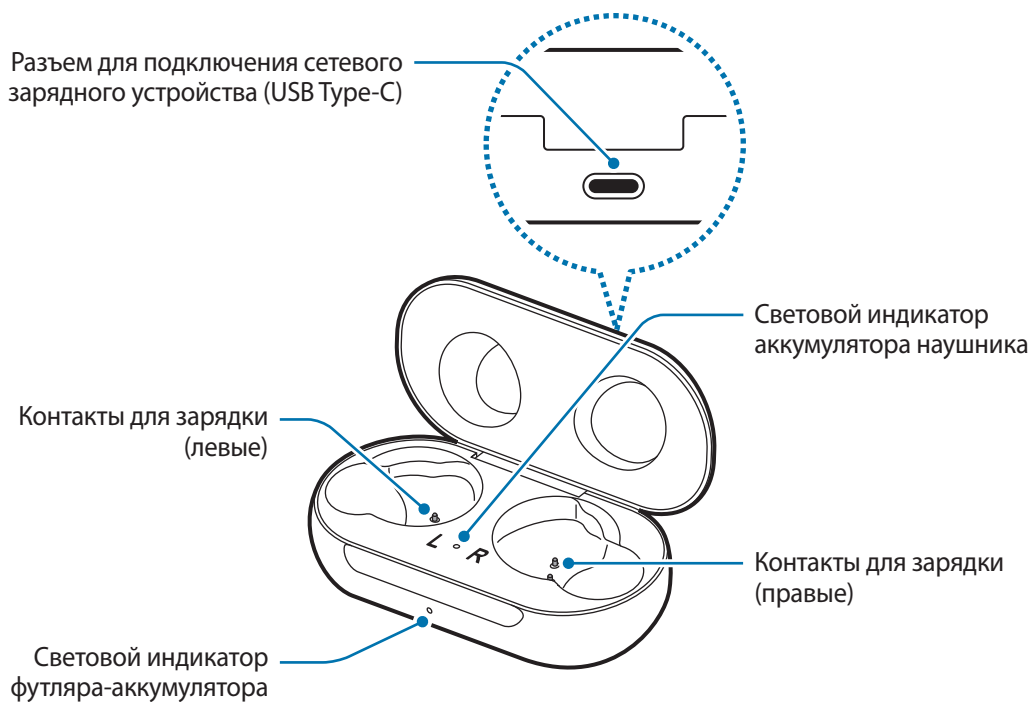
Обозначение стороны

Средний,  
большой



Обозначение стороны

## Футляр-аккумулятор

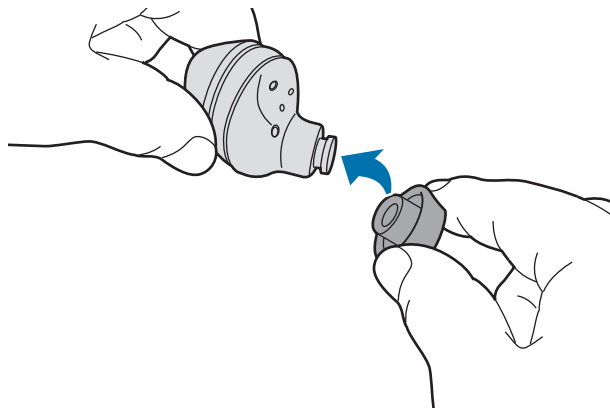


- При попадании пота или влаги на контакты для зарядки устройства на наушниках Galaxy Buds может образоваться коррозия. Если на контакты для зарядки устройства или наушники попал пот или влага, протрите их перед тем, как поместить наушники в футляр-аккумулятор.
- Во время хранения или зарядки наушников футляр-аккумулятор должен быть закрыт.

## Подготовка наушников к использованию

### Присоединение амбушюры к наушнику

- 1 Выберите подходящие по размеру ушей амбушюры.
- 2 Вставьте амбушюру в фиксатор, находящийся на нижней стороне наушника.



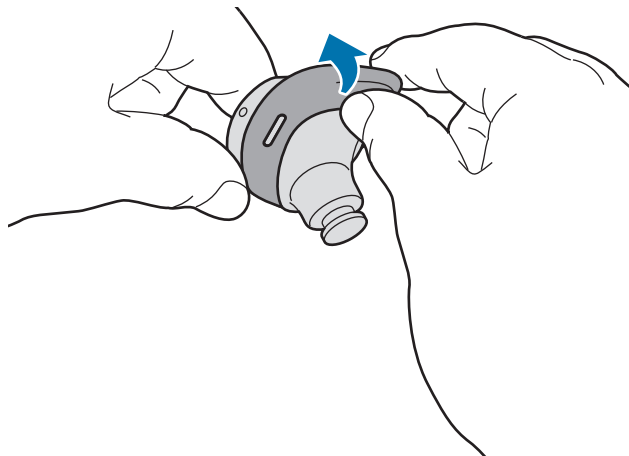
- Не используйте наушники без амбушюр. Без дужек вы можете поранить уши.
- Не тяните амбушюры слишком сильно, когда присоединяете или отсоединяете их. Они могут порваться.

- 3 Повторите эту процедуру для другого наушника.



## Присоединение дужки к наушнику

- 1 Выберите подходящие по размеру ушей дужки.
- 2 Определите дужки для левого и правого наушника.
- 3 Совместите паз дужки с фиксирующим выступом на наушнике и наденьте дужку на наушник.



- Не используйте наушники без дужек. Без дужек вы можете поранить уши.
- Не тяните дужки слишком сильно, когда присоединяете или отсоединяете их. Дужка может порваться.



Перед использованием проверьте верное расположение дужек на наушниках. Наушники не будут зафиксированы в ушах.

- 4 Повторите эту процедуру для другого наушника.

## Аккумулятор

### Зарядка аккумулятора

Перед первым использованием или после продолжительного периода, в течение которого наушники не использовались, необходимо полностью зарядить аккумулятор. Во время зарядки наушники включатся. Если аккумулятор разряжен полностью, то для начала работы потребуется зарядить его в течение не менее 10 минут.

Проверьте обозначение стороны каждого наушника, вставьте их в соответствующие отсеки, а затем подключите зарядное устройство.

Футляр-аккумулятор заряжается одновременно с наушниками.

Зарядить наушники можно без подключения к электрической розетке, поместив их в футляр-аккумулятор.



Используйте только зарядные устройства и кабели, одобренные компанией Samsung. Использование несовместимых зарядных устройств и кабелей может привести к взрыву аккумулятора или повреждению наушников Galaxy Buds.

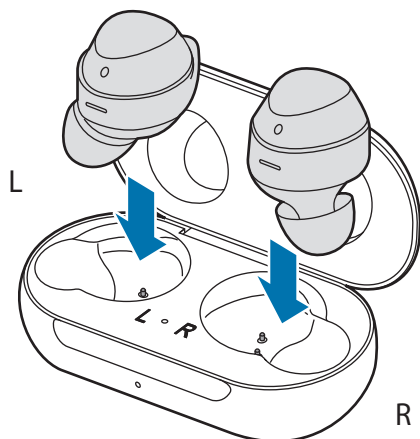


- Неправильное подключение сетевого зарядного устройства может привести к серьезному повреждению зарядного футляра. Гарантия не распространяется на любые повреждения, возникшие в результате неправильного использования устройства и аксессуаров.
- Используйте только кабель USB типа C, который входит в комплект наушников Galaxy Buds. Футляр-аккумулятор может быть поврежден при использовании кабеля Micro USB.

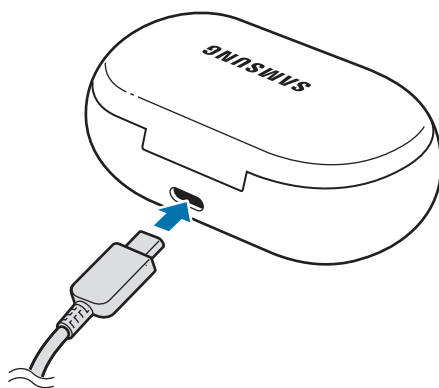



- Зарядные устройства не входят в комплект поставки.
- В целях экономии электроэнергии отключайте зарядное устройство, если оно не используется. Зарядное устройство не оснащено переключателем питания, поэтому его нужно отключать от электрической сети, чтобы прервать процесс зарядки и сэкономить электроэнергию. При использовании, зарядное устройство должно плотно прилегать к электрической розетке и быть легкодоступным.
- Во время зарядки аккумулятора использовать беспроводные функции наушников нельзя.
- Во время хранения или зарядки наушников футляр-аккумулятор должен быть закрыт.
- При попадании пота или влаги на контакты для зарядки устройства на наушниках Galaxy Buds может образоваться коррозия. Если на контакты для зарядки устройства или наушники попал пот или влага, протрите их перед тем, как поместить наушники в футляр-аккумулятор.
- Перед использованием проверьте верное расположение дужек на наушниках. Наушники не будут заряжаться, если их неправильно вставить в футляр-аккумулятор.

- 1 Откройте футляр-аккумулятор.
- 2 Проверьте сторону каждого наушника и правильно вставьте их в соответствующие слоты футляра-аккумулятора.



- 3 Закройте крышку футляра-аккумулятора.
- 4 Подключите кабель USB одним концом к зарядному устройству, а другим — к разъему для подключения сетевого зарядного устройства.



 Неправильное подключение кабеля USB может привести к серьезному повреждению футляра-аккумулятора. Гарантия не распространяется на любые повреждения, возникшие в результате неправильного использования устройства и аксессуаров.

- 5 Подключите зарядное устройство к электрической зарядке.  
Аккумуляторы в наушниках и футляре-аккумуляторе заряжаются одновременно.
- 6 По окончании зарядки отсоедините футляр-аккумулятор от сетевого зарядного устройства. Сначала отсоедините кабель USB от футляра-аккумулятора, затем отключите зарядное устройство от электрической розетки.

## Экономия заряда аккумулятора

Когда наушники не используются, храните их в футляре-аккумуляторе. Тактильный датчик продолжает работать во время использования наушников и будет сокращать время использования.

## Советы и меры предосторожности для зарядки аккумулятора

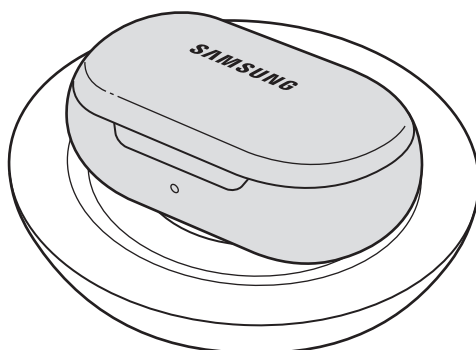
- При попадании пота или влаги на контакты для зарядки устройства на наушниках Galaxy Buds может образоваться коррозия. Если на контакты для зарядки устройства или наушники попал пот или влага, протрите их перед тем, как поместить наушники в футляр-аккумулятор.
- Использование источника питания вместо сетевого зарядного устройства, такого как компьютер, может привести к снижению скорости зарядки по причине более низкой силы тока.
- Наушники и футляр-аккумулятор могут нагреваться во время зарядки. Это нормальное явление, не влияющее на производительность и срок службы наушников. Если аккумулятор нагреется больше обычного, зарядка аккумулятора может быть прекращена.
- Если наушники и футляр-аккумулятор не заряжаются должным образом, обратитесь в сервисный центр Samsung.
- Не перегибайте кабель USB. В противном случае возможно сокращение срока службы кабеля USB. Никогда не используйте поврежденный кабель USB.

## Беспроводная зарядка

Футляр-аккумулятор оснащен встроенной индукционной катушкой для беспроводной зарядки. Аккумулятор можно зарядить с помощью беспроводного зарядного устройства или другого устройства, которое функционирует как беспроводное зарядное устройство.

### Зарядка аккумулятора при помощи беспроводного зарядного устройства

- 1 Откройте футляр-аккумулятор.
- 2 Проверьте сторону каждого наушника и правильно вставьте их в соответствующие слоты футляра-аккумулятора.
- 3 Закройте крышку футляра-аккумулятора.
- 4 При размещении совместите центр футляра-аккумулятора с центром беспроводного зарядного устройства.



- 5 По окончании зарядки уберите футляр-аккумулятор с беспроводного зарядного устройства.



#### **Меры предосторожности при беспроводной зарядке**

Не следует помещать футляр-аккумулятор на беспроводное зарядное устройство с токопроводящими материалами между ними, такими как металлические предметы и магниты.

Футляр-аккумулятор может не заряжаться должным образом, может перегреваться или выйти из строя, а карты могут перестать работать.



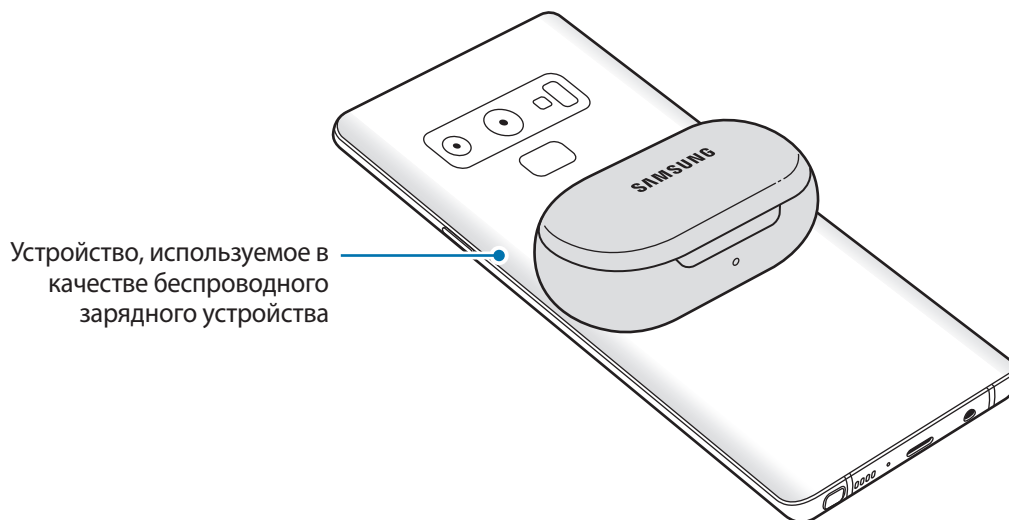
Используйте одобренные компанией Samsung беспроводные зарядные устройства. При использовании других беспроводных зарядных устройств аккумулятор может заряжаться неправильно.

## Зарядка аккумулятора при помощи функции PowerShare

- 1 Откройте футляр-аккумулятор.
- 2 Проверьте сторону каждого наушника и правильно вставьте их в соответствующие слоты футляра-аккумулятора.
- 3 Закройте крышку футляра-аккумулятора.
- 4 При размещении совместите центр задней панели футляра-аккумулятора с устройством, используемым для беспроводной зарядки.



Расположение индукционной катушки для беспроводной зарядки может меняться в зависимости от устройства. Отрегулируйте положение устройства и футляра-аккумулятора для надежного соединения.



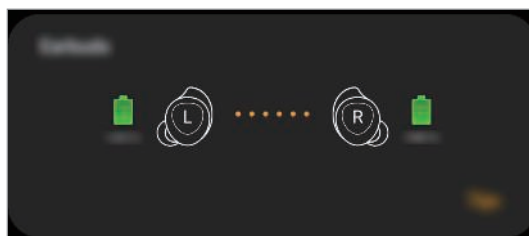
## 5 По окончании зарядки отсоедините футляр-аккумулятор от устройства.



- Для надлежащей зарядки не перемещайте и не используйте устройство или футляр-аккумулятор во время зарядки.
- Во время зарядки наушников Galaxy Buds при одновременной зарядке устройства, которое выполняет функцию беспроводного зарядного устройства, скорость зарядки может уменьшиться или наушники Galaxy Buds могут не зарядиться должным образом в зависимости от типа зарядного устройства.
- Скорость или эффективность зарядки могут варьироваться в зависимости от состояния устройства или окружающей среды.
- Если оставшийся заряд аккумулятора устройства, которое служит в качестве беспроводного зарядного устройства, окажется ниже определенного уровня, раздача питания прекратится.

## Проверка уровня заряда аккумулятора

Подключите наушники к мобильному устройству, откройте приложение **Galaxy Wearable** на мобильном устройстве, и просмотрите состояние аккумулятора каждого наушника в карточке **Наушники**. Дополнительная информация содержится в разделе [Соединение наушников с мобильным устройством](#).



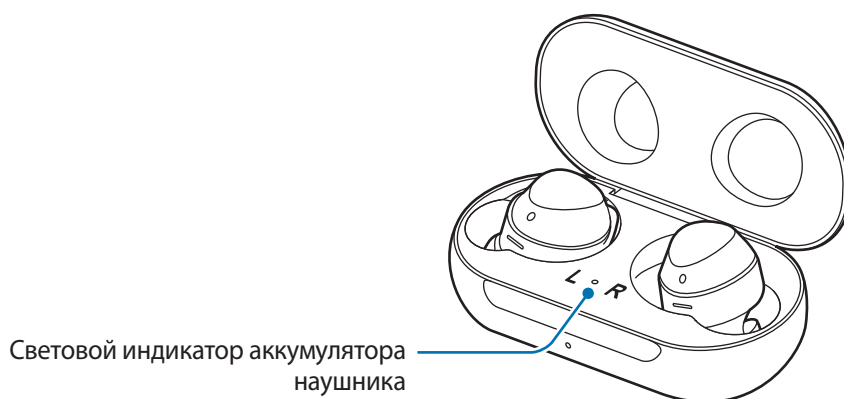
При низком уровне заряда аккумулятора на панели уведомлений мобильного устройства появится уведомление.

## Значение световых индикаторов аккумулятора

По световым индикаторам аккумулятора можно определить состояние зарядки наушников и футляра-аккумулятора.

Световой индикатор аккумулятора наушников находится внутри футляра-аккумулятора и обозначает состояние зарядки наушников. Световой индикатор футляра-аккумулятора в его передней части обозначает уровень заряда самого футляра-аккумулятора.

### Световой индикатор аккумулятора наушника



Цвет	Состояние
Горит красным	• В процессе зарядки
Горит зеленым	• Полностью заряжено
Мигает красным	• Зарядка невозможна по причине нештатной температуры



## Световой индикатор футляра-аккумулятора



Цвет	Состояние
Горит красным	<ul style="list-style-type: none"> <li>В процессе зарядки</li> </ul>
Горит зеленым	<ul style="list-style-type: none"> <li>Полностью заряжено</li> </ul>
Оба индикатора мигают красным (с высокой частотой)	<ul style="list-style-type: none"> <li>Зарядка невозможна по причине нештатной температуры</li> </ul>
Мигает красным (с низкой частотой)	<ul style="list-style-type: none"> <li>Низкий уровень заряда аккумулятора</li> </ul>
Красный (продолжает гореть 5 секунд после закрытия футляра-аккумулятора)	<ul style="list-style-type: none"> <li>Низкий уровень заряда аккумулятора (ниже 30 %)</li> </ul>
Желтый (продолжает гореть 5 секунд после закрытия футляра-аккумулятора)	<ul style="list-style-type: none"> <li>Средний уровень зарядки аккумулятора (от 30 % до 60 %)</li> </ul>
Зеленый (продолжает гореть 5 секунд после закрытия футляра-аккумулятора)	<ul style="list-style-type: none"> <li>Высокий уровень заряда аккумулятора (выше 60 %)</li> </ul>



- Световой индикатор футляра-аккумулятора мигает красным, если во время зарядки внешнее питание отключилось.
- Если световые индикаторы аккумулятора не работают, как описано, отключите зарядное устройство от футляра-аккумулятора и подключите его повторно.

# Использование наушников

## Соединение наушников с мобильным устройством

### Подключение наушников к мобильному устройству Samsung впервые

- 1 Проверьте сторону каждого наушника и правильно вставьте их в соответствующие слоты футляра-аккумулятора.

Если световой индикатор аккумулятора наушников не загорается, подключите футляр-аккумулятор к зарядному устройству и зарядите наушники в течение не менее 10 минут.

- 2 Закройте крышку футляра-аккумулятора.

- 3 Откройте футляр-аккумулятор.

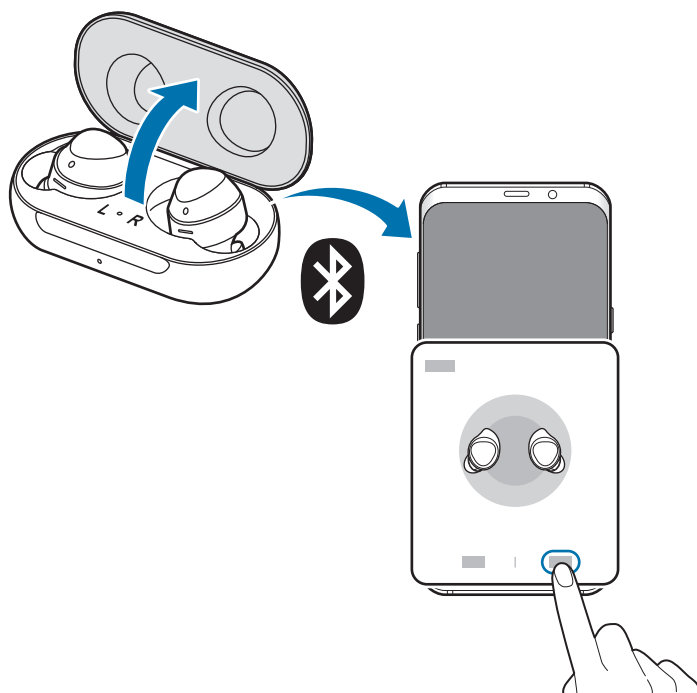
Наушники автоматически перейдут в режим сопряжения по Bluetooth, и на мобильном устройстве появится всплывающее окно.

Если всплывающее окно не появляется или нужно выполнить подключение к мобильному устройству другого производителя (не Samsung), которое также работает под управлением ОС Android, см. раздел [Подключение к мобильному устройству другого производителя \(не Samsung\)](#), которое также работает под управлением ОС Android (или если всплывающее окно подключения не появляется).



Когда световой индикатор футляра-аккумулятора мигает красным, извлеките наушники из футляра-аккумулятора и поместите их обратно.

4 Во всплывающем окне на мобильном устройстве выберите пункт **Подключиться**.



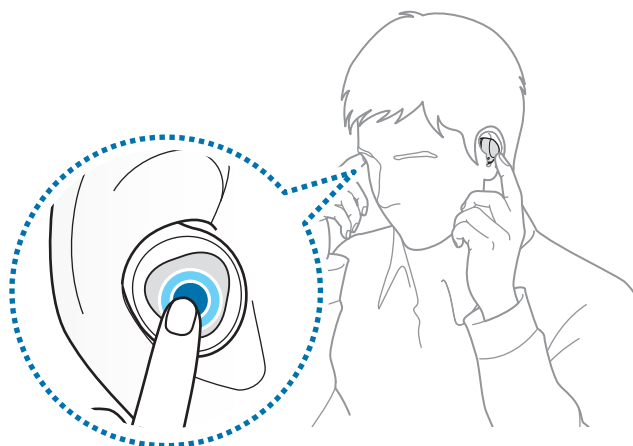
Всплывающее окно подключения будет появляться только на мобильных устройствах Samsung с ОС Android 7.1.1 или новее с установленным приложением SmartThings. Если всплывающее окно не появляется, обновите приложение SmartThings до последней версии.

**5** Для завершения подключения следуйте инструкциям на экране.

После подключения наушников к мобильному устройству они будут автоматически подключаться к нему каждый раз при открытии футляра-аккумулятора, когда в него вложены наушники.



- Если подключение наушников к мобильному устройству не выполнить в течение трех минут, режим сопряжения по Bluetooth выключится. Снова закройте футляр-аккумулятор, а затем откройте его. Наушники перейдут в режим сопряжения по Bluetooth.
- Чтобы подключиться к другому устройству после того, как соединение уже установлено, обратитесь к разделу [Подключение к другим устройствам](#).
- Если наушники не подключаются к мобильному устройству, всплывающее окно подключения не появляется или мобильное устройство не может найти наушники, коснитесь и удерживайте сенсорные панели обоих наушников, когда они вставлены в уши, чтобы вручную перейти в режим сопряжения по Bluetooth. При переходе в режим сопряжения по Bluetooth раздастся сигнал. При этом данный способ невозможно использовать во время воспроизведения музыки после настройки регулировки громкости в качестве предварительно установленной функции касания и удерживания.



## Подключение к мобильному устройству другого производителя (не Samsung), которое также работает под управлением ОС Android (или если всплывающее окно подключения не появляется)

1 На мобильном устройстве откройте **Galaxy Store** или **Play Маркет** и загрузите приложение **Galaxy Wearable**.



- Приложение **Galaxy Wearable** можно загрузить только на мобильные устройства под управлением операционной системы Android 5.0 (API 21) и новее, с объемом ОЗУ не менее 1,5 ГБ.
- На подключенном мобильном устройстве можно изменить язык приложения **Galaxy Wearable**. На мобильном устройстве откройте приложение **Настройки** → **Общие настройки** → **Язык и ввод** → **Язык**. Если выбранный в настройках язык приложения **Galaxy Wearable** не поддерживается, по умолчанию может использоваться английский язык.

2 Проверьте сторону каждого наушника и правильно вставьте их в соответствующие слоты футляра-аккумулятора.

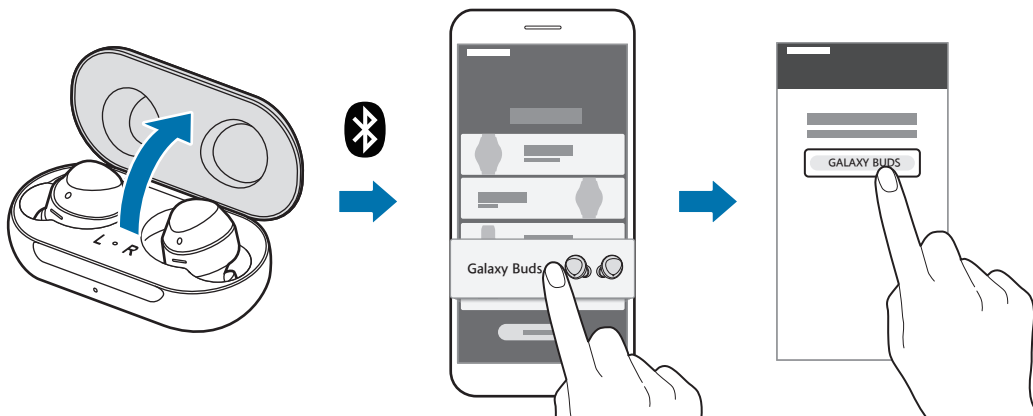
Если световой индикатор аккумулятора наушников не загорается, подключите футляр-аккумулятор к зарядному устройству и зарядите наушники в течение не менее 10 минут.

3 Закройте крышку футляра-аккумулятора.

4 Откройте футляр-аккумулятор.

Наушники перейдут в режим сопряжения по Bluetooth автоматически.

5 На мобильном устройстве откройте приложение **Galaxy Wearable** и следуйте инструкциям на экране для выполнения подключения.



## Советы и предостережения при подключении к мобильному устройству

- Если подключение наушников к мобильному устройству не выполнить в течение трех минут, режим сопряжения по Bluetooth выключится. Снова закройте футляр-аккумулятор, а затем откройте его. Наушники перейдут в режим сопряжения по Bluetooth.
- Чтобы подключиться к другому устройству после того, как соединение уже установлено, обратитесь к разделу [Подключение к другим устройствам](#).
- Если наушники не подключаются к мобильному устройству, всплывающее окно подключения не появляется или мобильное устройство не может найти наушники, коснитесь и удерживайте сенсорные панели обоих наушников, когда они вставлены в уши, чтобы вручную перейти в режим сопряжения по Bluetooth. При переходе в режим сопряжения по Bluetooth раздастся сигнал. При этом данный способ невозможно использовать во время воспроизведения музыки после настройки регулировки громкости в качестве предварительно установленной функции касания и удерживания.
- Способ подключения может отличаться в зависимости от устройства и версии программного обеспечения.
- Приложение Galaxy Wearable можно загрузить только на мобильные устройства под управлением операционной системы Android 5.0 (API 21) и новее, с объемом ОЗУ не менее 1,5 ГБ.

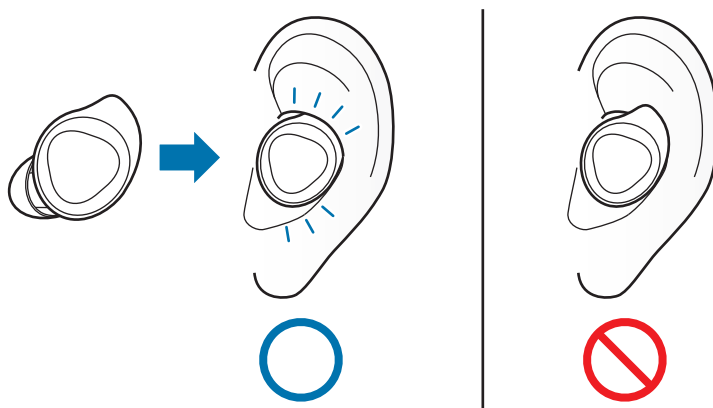
## Примечания при использовании Bluetooth

Bluetooth — это технология беспроводной связи, которая использует частоту 2,4 ГГц для подключения к разным устройствам, расположенным на небольшом расстоянии друг от друга. Она позволяет подключаться к другим устройствам с поддержкой Bluetooth, например мобильным устройствам, без использования кабелей и обмениваться с ними данными.

- Во избежание проблем при подключении наушников к другому устройству разместите устройства рядом друг с другом.
- Убедитесь, что наушники и другое устройство Bluetooth находятся в пределах зоны действия Bluetooth (10 м). Расстояние может различаться в зависимости от среды использования устройств.
- Убедитесь в отсутствии препятствий между наушниками и подключенным устройством, в том числе людей, стен, углов или заборов.
- Не касайтесь антенны Bluetooth подключенного устройства.
- Стандарт Bluetooth использует ту же частоту, что и некоторые промышленные, научные, медицинские, а также некоторые маломощные приборы, поэтому его использование рядом с такими приборами может создать помехи в их работе.
- Некоторые устройства, в частности те, для которых компания Bluetooth SIG не проводила испытаний или которые не были одобрены по результатам таких испытаний, могут быть несовместимы с наушниками.
- Запрещается использовать функцию Bluetooth в противоправных целях (например, для распространения пиратских копий файлов или незаконного перехвата разговоров в коммерческих целях).

## Использование наушников

Вставьте дужки в уши и удобно разместите их.



Устройство и некоторые аксессуары (продаются отдельно) содержат магниты.

Американская кардиологическая ассоциация (США) и Управление по контролю за лекарственными средствами и изделиями медицинского назначения (Великобритания) предупреждают, что использование магнитов может влиять на работу имплантируемых кардиостимуляторов, кардиовертеров, дефибрилляторов, инсулиновых помп и других электронных медицинских устройств (далее — «Медицинские устройства»), если они используются в пределах 15 см друг от друга. Если вы пользуетесь каким-либо из этих медицинских устройств, НЕ ИСПОЛЬЗУЙТЕ ДАННОЕ УСТРОЙСТВО И НЕКОТОРЫЕ АКСЕССУАРЫ (ПРОДАЮТСЯ ОТДЕЛЬНО) БЕЗ ПРЕДВАРИТЕЛЬНОЙ КОНСУЛЬТАЦИИ СО СВОИМ ВРАЧОМ.



Не храните устройство и некоторые аксессуары (продаются отдельно) вблизи магнитных полей. Также воздействие магнитных полей может привести к повреждению карт с магнитной полосой, например кредитных и телефонных карт, банковских книжек и посадочных талонов.



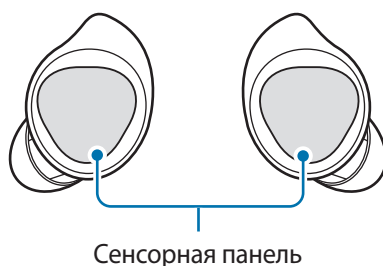
- Наушники могут не работать при отсутствии контакта тактильного датчика с ухом. Если сигнал обнаружения наушников не слышен, используйте дужки и амбушюры, подходящие под ваши уши.
- В случае ношения одного наушника будет воспроизводиться монофонический звук. Наушники автоматически переключатся в режим стереофонического звука в случае ношения обоих наушников.
- В местах, где использование беспроводных устройств запрещено, например в самолетах или больницах, следуйте требованиям предупреждающих табличек и указаниям персонала.




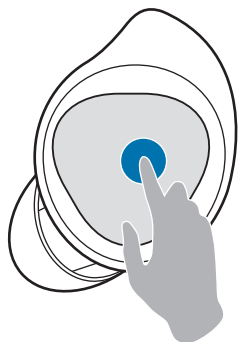
- 1 Чтобы комфортно использовать наушники, разместите их в ушах дужками вверх.
- 2 Максимально комфортно разместите наушники в ушах, поворачивая их влево или вправо.  
Тактильный датчик автоматически распознает начало использования наушников. При обнаружении наушников они издадут сигнал.

## Использование сенсорной панели

С помощью сенсорной панели можно управлять воспроизведением музыки, отвечать на вызовы или отклонять их, а также начать общение с интеллектуальным голосовым помощником.



-  Во избежание повреждения ушей не прикладывайте чрезмерное усилие при работе с сенсорной панелью.
- Не используйте острые предметы при работе с сенсорной панелью, так как они могут повредить ее.



### Одно касание

- Воспроизведение или приостановка воспроизведения композиции.



### Двойное касание

- Воспроизведение следующей композиции.
- Ответ на вызов или его завершение.
- Перевод текущего вызова в режим удержания и ответ на второй вызов.
- Переключение между текущим вызовом или удержание вызова.



### Тройное касание

- Воспроизведение предыдущей композиции.
  - Если через три секунды после начала воспроизведения композиции коснуться сенсорной панели три раза, воспроизведение начнется сначала. Чтобы воспроизвести предыдущую композицию, трижды коснитесь сенсорной панели в течение первых трех секунд с момента начала воспроизведения.



### Касание и удерживание

- Включение предварительно настроенной функции.
  - Функция голосовых команд задана по умолчанию. Дополнительная информация о изменении меню предварительных настроек содержится в разделе [Настройка предварительной заданной функции касания и удерживания](#).
- Отклонение вызова.
- Включение или выключение микрофона во время вызова.
  - На дисплее мобильного устройства никакая информация не отображается.
- Возврат к удерживаемому вызову после завершения текущего вызова.



Если наушники не подключаются к мобильному устройству, всплывающее окно подключения не появляется или мобильное устройство не может найти наушники, коснитесь и удерживайте сенсорные панели обоих наушников, когда они вставлены в уши, чтобы вручную перейти в режим сопряжения по Bluetooth. При переходе в режим сопряжения по Bluetooth раздастся сигнал. При этом данный способ невозможно использовать во время воспроизведения музыки после настройки регулировки громкости в качестве предварительно установленной функции касания и удерживания.

### Функция блокировки сенсорной панели

Функция блокировки сенсорной панели позволяет предотвратить выполнение случайных действий.

- 1 На мобильном устройстве откройте приложение **Galaxy Wearable**.
- 2 Выберите пункт **Сенсорная панель**.
- 3 Коснитесь переключателя **Блокировка сенсорной панели**, чтобы включить соответствующую функцию.

### Настройка предварительной заданной функции касания и удерживания

Можно выбрать предварительно заданную функцию касания и удерживания для каждого наушника, чтобы быстро и удобно активировать функции.

- 1 На мобильном устройстве откройте приложение **Galaxy Wearable**.
- 2 Выберите пункт **Сенсорная панель**.
- 3 Выберите пункт **Левый** или **Правый** в области **Прикосновение к сенсорной панели и удержание**.

#### 4 Выберите функцию, которую нужно использовать в качестве предварительно заданной функции касания и удерживания.

- **Голос. управ.:** начало общения со службой интеллектуального голосового помощника.
- **Быстрое вкл. звук. фона:** временное прослушивание внешних окружающих звуков продолжительностью до одной минуты со снижением уровня громкости музыки.
- **Уменьшить громкость/увеличить громкость:** регулировка громкости.



- Если в качестве предварительно заданной функции касания и удерживания на одной стороне выбрать функцию регулировки громкости, предварительно заданная функция касания и удерживания на другой стороне также автоматически становится функцией регулировки громкости.
- Если функция регулировки громкости уже выбрана и попытаться изменить предварительно заданную функцию касания и удерживания на одной стороне, предварительно заданная функция касания и удерживания на другой стороне автоматически станет функцией голосовых команд.

## Использование службы интеллектуального голосового помощника



- Эта функция доступна только если подключено мобильное устройство с поддержкой службы интеллектуального голосового помощника. Будет вызвана служба интеллектуального голосового помощника, настроенная на устройстве.
- В зависимости от службы интеллектуального голосового помощника, настроенной на мобильном устройстве, доступны только некоторые языки. Доступность определенных функций зависит от региона.
- Если в качестве предварительно заданной функции касания и удерживания на одной стороне выбрать функцию регулировки громкости, предварительно заданная функция касания и удерживания на другой стороне также автоматически становится функцией регулировки громкости, и нельзя вызвать службу интеллектуального голосового помощника, а также запустить функцию голосовых команд. Дополнительная информация о изменении меню предварительных настроек содержится в разделе [Настройка предварительно заданной функции касания и удерживания](#).

#### 1 Коснитесь и удерживайте сенсорную панель.

**2** Произнесите голосовую команду и уберите палец с сенсорной панели.

Если наушники Galaxy Buds распознают команду, они выполнят соответствующую функцию.

Чтобы повторить голосовую команду или произнести другую, коснитесь и удерживайте сенсорную панель.

## Советы для улучшения распознавания голоса

- Говорите четко.
- Говорите в тихих местах.
- Не используйте оскорбительные слова или сленг.
- Старайтесь избегать диалектов.

В зависимости от окружения или характера речи наушники Galaxy Buds могут не распознавать команды или могут выполнять нежелательные команды.

## Прослушивание музыкальных записей

Прослушивайте музыку, сохраненную на мобильном устройстве, подключив к нему наушники. Можно осуществлять потоковую передачу музыки, которая воспроизводится с подключенного мобильного устройства.

На мобильном устройстве запустите приложение музыкального проигрывателя и дождитесь воспроизведения музыки.

С помощью наушников можно прослушивать музыку.

## Воспроизведение или приостановка воспроизведения композиции

Для воспроизведения или приостановки воспроизведения коснитесь сенсорной панели.

## Воспроизведение следующей композиции

Дважды коснитесь сенсорной панели для перехода к следующей композиции во время воспроизведения.

## Воспроизведение предыдущей композиции

Три раза коснитесь сенсорной панели для перехода к предыдущей композиции во время воспроизведения.



Если через три секунды после начала воспроизведения композиции коснуться сенсорной панели три раза, воспроизведение начнется сначала. Чтобы воспроизвести предыдущую композицию, трижды коснитесь сенсорной панели в течение первых трех секунд с момента начала воспроизведения.

## Регулировка громкости

Управлять громкостью можно с помощью подключенного мобильного устройства.

Кроме того, громкость можно регулировать с помощью сенсорной панели после ее настройки в качестве предварительно заданной функции касания и удерживания. Дополнительная информация о меню предварительных настроек содержится в разделе [Настройка предварительно заданной функции касания и удерживания](#).

Чтобы увеличить громкость, коснитесь и удерживайте правый наушник, а затем отпустите палец как только будет достигнут нужный уровень громкости.


Чтобы уменьшить громкость, коснитесь и удерживайте левый наушник, а затем отпустите палец как только будет достигнут нужный уровень громкости.



- Отрегулируйте громкость на подключенном мобильном устройстве, если уровень громкости в наушниках слишком низкий, хотя установлен максимальный уровень громкости.
- При подключении наушников к мобильному устройству во время прослушивания музыки уровень громкости может измениться.

## Эквалайзер

Для выбора доступно пять различных предварительно заданных функций эквалайзера.

- 1 На мобильном устройстве откройте приложение **Galaxy Wearable**.
- 2 В карточке **Эквалайзер** коснитесь значка .
- 3 Выберите необходимую предварительную настройку.

## Функции вызова

Если наушники подключены к мобильному устройству, можно отвечать на входящие на мобильное устройство вызовы, а также управлять ими.

### Ответ на вызов или отклонение вызова

Если во время ношения наушников поступит вызов, наушники издадут сигнал и вы услышите голосовое уведомление с номером телефона входящего вызова и именем, сохраненным в контактах.

Чтобы ответить на вызов, дважды коснитесь сенсорной панели.

Чтобы отклонить вызов, коснитесь и удерживайте палец на сенсорной панели.



При получении голосового уведомления о номере телефона входящего вызова откройте на мобильном устройстве приложение **Galaxy Wearable**, выберите пункт **Уведомления** → **Управление уведомлениями**, а затем коснитесь переключателя **Входящий вызов**, чтобы включить соответствующую функцию.

### Ответ на второй вызов

Если во время разговора поступает второй вызов, наушники издадут сигнал.

Чтобы завершить текущий коснитесь и удерживайте палец на сенсорной панели.

Чтобы перевести текущий вызов в режим ожидания и ответить на второй, дважды коснитесь сенсорной панели.

Для переключения между текущим и удерживаемым вызовами дважды коснитесь сенсорной панели во время вызова.

### Выключение микрофона

Коснитесь и удерживайте палец на сенсорной панели во время вызова, чтобы выключить микрофон для того, чтобы звонящий вас не слышал.

### Завершение вызова

Для завершения текущего вызова дважды коснитесь сенсорной панели.

## Использование режима «Звуковой фон»

Слушайте то, что происходит вокруг, одновременно с музыкой — это позволит быстро реагировать на потенциальную опасность.

На мобильном устройстве откройте приложение **Galaxy Wearable**, выберите пункт **Звуковое окружение**, а затем коснитесь переключателя, чтобы включить соответствующую функцию.

Включится режим «Звуковой фон» и можно будет слышать внешние окружающие звуки.



При включении режима «Звуковой фон» могут быть слышны резкие и громкие внешние звуки.



- Если используется функция громкости окружающего звука в режиме прослушивания звуков окружающей среды, громкость можно регулировать в зависимости от ситуации или места. Дополнительная информация содержится в разделе [Звуковое окружение](#).
- Если используется функция усиления голоса в режиме прослушивания звуков окружающей среды, голос будет выделяться на фоне остальных звуков. Дополнительная информация содержится в разделе [Звуковое окружение](#).
- Во время вызова режим «Звуковой фон» выключится автоматически. После вызова режим возвращается к предыдущему состоянию.
- В режиме «Звуковой фон» при регулировке громкости и прикосновении к микрофону может наблюдаться резонанс.
- Функцию можно использовать после первого подключения наушников к приложению Galaxy Wearable.

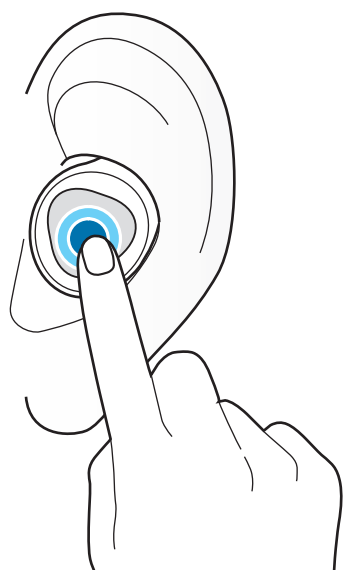


## Включение режима «Быстрый звуковой фон»

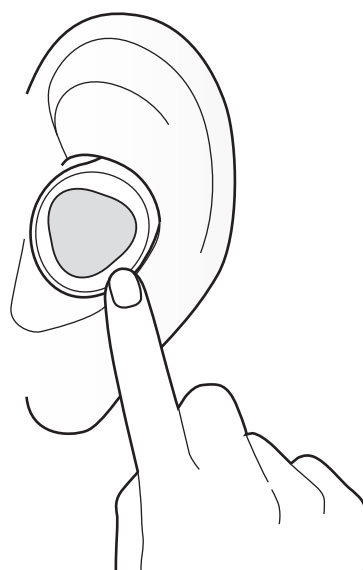
Можно включить режим «Быстрый звуковой фон» продолжительностью до одной минуты с помощью сенсорной панели, если настроить этот режим в качестве предварительно заданной функции касания и удерживания, даже если режим «Звуковой фон» не был включен с мобильного устройства. Дополнительная информация о меню предварительных настроек содержится в разделе [Настройка предварительной заданной функции касания и удерживания](#).

Коснитесь и удерживайте сенсорную панель, чтобы включить режим «Быстрый звуковой фон» и прослушивать внешние окружающие звуки. Если воспроизводится музыка, ее уровень громкости будет уменьшен.

Если убрать палец с сенсорной панели, режим «Быстрый звуковой фон» будет отключен и уровень громкости музыки снова увеличится.



Включение режима «Быстрый звуковой фон»



Отключение режима «Быстрый звуковой фон»

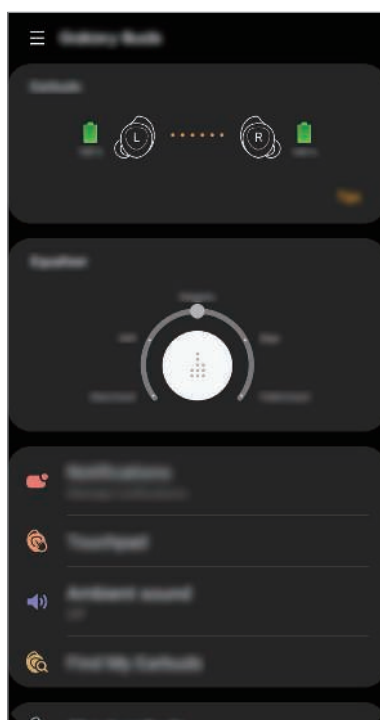
# Приложение Galaxy Wearable

## Введение

Чтобы подключить наушники к мобильному устройству, установите на мобильном устройстве приложение Galaxy Wearable. Приложение Galaxy Wearable позволяет изменять настройки наушников.

На мобильном устройстве откройте приложение **Galaxy Wearable**.

Если наушники подключаются к мобильному устройству впервые, обратитесь к разделу [Соединение наушников с мобильным устройством](#) для получения дополнительной информации.




Доступность некоторых функций зависит от типа подключенного мобильного устройства.

## Подсоединение и отсоединение наушников

### Отсоединение устройств от наушников

Поместите наушники в футляр-аккумулятор. Bluetooth-соединение будет разорвано.

Чтобы вручную отсоединить наушники от мобильного устройства, запустите приложение **Galaxy Wearable** на мобильном устройстве и нажмите кнопку  → **Отключить**. Кроме того, можно на мобильном устройстве выбрать пункт **Настройки** → **Подключения** → **Bluetooth** и отменить сопряжение между наушниками и мобильным устройством.




У наушников нет функции включения/выключения питания. Если наушники не используются в течение предварительно определенного времени после извлечения из ушей, они переходят в спящий режим и мобильное устройство отключается. Чтобы перейти в режим сопряжения по Bluetooth закройте футляр-аккумулятор, а затем откройте его снова.

### Восстановление временно утраченного соединения наушников с устройством


Чтобы восстановить временно утраченное соединение наушников с устройством, поместите их в футляр-аккумулятор и закройте крышку. Затем снова откройте футляр-аккумулятор. Можно также выбрать пункт **ПОДКЛЮЧИТЬСЯ** справа вверху в приложении **Galaxy Wearable** на мобильном устройстве.

### Подключение к новым наушникам

Можно временно отключить наушники от мобильного устройства и подключить другие.

На мобильном устройстве откройте приложение **Galaxy Wearable** и нажмите кнопку  → **Подключить новое устройство**.

### Подключение к другим устройствам

На мобильном устройстве откройте приложение **Galaxy Wearable** и нажмите кнопку  → **Отключить**. Кроме того, можно на мобильном устройстве выбрать пункт **Настройки** → **Подключения** → **Bluetooth** и отменить сопряжение между наушниками и мобильным устройством.

Подключение между наушниками и предыдущим мобильным устройством будет разорвано.

Снова закройте футляр-аккумулятор, а затем откройте его, чтобы перейти в режим сопряжения по Bluetooth. Откройте приложение **Galaxy Wearable** и следуйте инструкциям на экране для выполнения подключения.

## Просмотр состояния наушников и изменение настроек

Просматривайте состояние и изменяйте настройки наушников, подключенных к мобильному устройству.

На мобильном устройстве откройте приложение **Galaxy Wearable**.

### Наушники

Просмотр состояния подключения и оставшегося уровня заряда аккумулятора наушников.

Чтобы просмотреть информацию об управлении с помощью сенсорной панели, выберите пункт **Советы**.

### Эквалайзер

Включение или выключение режима эквалайзера, а также выбор предварительно заданной настройки.

### Уведомления

Уведомления от приложений мобильного устройства будут поступать на наушники. Чтобы использовать эту функцию, коснитесь переключателя и включите его.

- **Управление уведомлениями:** выбор приложений, от которых будут приходить уведомления и изменение настроек уведомлений для каждого приложения.
- **Озвучивание при использ. телеф.:** прием уведомлений с мобильного устройства во время его использования на наушники.

### Сенсорная панель

Изменение настроек использования сенсорной панели.

- **Блокировка сенсорной панели:** включение функции блокировки. Чтобы использовать функцию блокировки сенсорной панели, коснитесь переключателя для ее включения. Дополнительная информация содержится в разделе [Функция блокировки сенсорной панели](#).
- **Прикосновение к сенсорной панели и удержание:** выбор функции, используемой в качестве предварительной настроенной функции касания и удерживания. Дополнительная информация содержится в разделе [Настройка предварительной заданной функции касания и удерживания](#).

## Звуковое окружение

Слушайте то, что происходит вокруг, одновременно с музыкой — это позволит быстро реагировать на потенциальную опасность. Чтобы использовать эту функцию, коснитесь переключателя и включите его.





Режим «Звуковой фон» можно временно включить с помощью сенсорной панели, даже если этот режим не был включен с мобильного устройства. Дополнительная информация содержится в разделе [Включение режима «Быстрый звуковой фон»](#).

- **Громкость звукового фона:** регулирование уровня громкости в зависимости от ситуации или места.
- **Приоритет голоса:** выделение голоса на фоне остальных звуков. Чтобы использовать функцию усиления голоса, коснитесь переключателя для ее включения.

## Поиск наушников

Если наушники не удастся найти, воспользуйтесь приложением Galaxy Wearable на мобильном устройстве.

- 1 На мобильном устройстве откройте приложение **Galaxy Wearable** и выберите пункт **Поиск наушников**.
- 2 Коснитесь значка .  
Наушники начнут издавать сигнал.
- 3 Коснитесь значка  на мобильном устройстве, чтобы отключить сигнал.



Запрещается использовать эту функцию во время ношения наушников, так как это может привести к повреждению органов слуха.

## О наушниках

Просмотр информации о наушниках.


- **Обновление ПО наушников:** обновление ПО наушников до последней версии, когда оставшийся уровень заряда аккумулятора составляет не менее 30 %.
- **Юридическая информация:** правовая информация, относящаяся к наушникам Galaxy Buds.
- **Имя устройства:** просмотр имени наушников Galaxy Buds.
- **Сброс параметров наушников:** возврат настроек наушников Galaxy Buds на значения по умолчанию.
- **Советы:** советы по использованию наушников Galaxy Buds.
- **Сведения об аккумуляторе:** информация о наушниках и футляре-аккумуляторе.

## О Galaxy Wearable

Просматривайте информацию о версии приложения Galaxy Wearable. Выберите пункт **Доступные обновления** и обновите приложение Galaxy Wearable до последней версии (при необходимости).

## Доступ к руководству пользователя

Руководство пользователя к наушникам можно открыть на мобильном устройстве.

На мобильном устройстве откройте приложение **Galaxy Wearable** и нажмите кнопку  → **Руководство пользователя**.

# Приложение

## Устранение неполадок

Перед обращением в сервисный центр Samsung попробуйте следующие способы устранения неполадок. Некоторые ситуации могут не иметь отношения к наушникам.

### Наушники не работают

- Возможно, аккумулятор наушников полностью разряжен. Зарядите аккумулятор перед использованием наушников.
- Наушник может не работать при отсутствии контакта тактильного датчика с ухом. Если сигнал обнаружения наушников не воспроизводится, извлеките их и снова разместите в ушах.
- Если сенсорная панель не распознает наушники или наушники не работают, вставьте их в соответствующие слоты футляра-аккумулятора, закройте его, и снова достаньте наушники не ранее, чем через 7 секунд.

### Устройство Bluetooth не может обнаружить наушники

- Снова закройте футляр-аккумулятор, а затем откройте его, чтобы перейти в режим сопряжения по Bluetooth.
- Убедитесь, что наушники и другое устройство Bluetooth находятся в пределах зоны действия Bluetooth (10 м). Расстояние может различаться в зависимости от среды использования устройств.

Если выполнение описанных выше действий не поможет устранить проблему, обратитесь в сервисный центр Samsung.

## Подключение по Bluetooth не устанавливается или наушники отсоединяются от мобильного устройства

- Убедитесь в отсутствии препятствий между устройствами, таких как стены или электрооборудование.
- Убедитесь, что на мобильном устройстве установлена последняя версия приложения Galaxy Wearable. Обновите приложение Galaxy Wearable до последней версии (при необходимости).
- Убедитесь, что наушники и другое устройство Bluetooth находятся в пределах зоны действия Bluetooth (10 м). Расстояние может различаться в зависимости от среды использования устройств.
- Перезагрузите мобильное устройство и снова запустите приложение Galaxy Wearable.

## Аккумулятор не заряжается (при использовании одобренных зарядных устройств Samsung)

- Убедитесь, что контакты для зарядки наушников и контакты зарядного футляра соприкасаются друг с другом.
- Убедитесь, что зарядное устройство правильно подключено к футляру-аккумулятору.
- Если контакты аккумулятора загрязнились, он может заряжаться неправильно. Протрите все золотистые контакты сухой тканью и попробуйте зарядить аккумулятор еще раз.
- Обратитесь в сервисный центр Samsung для замены аккумулятора.

## Разное время зарядки аккумулятора и/или продолжительность работы у левого и правого наушников

- Время зарядки двух наушников может отличаться, даже если они начали заряжаться в одно и то же время.
- Время зарядки и оставшийся заряд аккумулятора двух наушников может отличаться в связи с отличиями их внутренних компонентов.

## Аккумулятор разряжается быстрее, чем обычно

- Эффективный заряд аккумулятора наушников Galaxy Buds может сократиться при слишком низкой или слишком высокой температуре окружающей среды.
- Аккумулятор является расходным материалом, и его эффективный заряд будет со временем снижаться.



## Не слышен голос собеседника

Отрегулируйте уровень громкости на подключенном мобильном устройстве.

## Во время вызова звучит эхо

Отрегулируйте громкость устройства с помощью подключенного мобильного устройства или перейдите в другое место.

## Низкое качество звука

- Услуги беспроводной сети могут быть недоступны из-за проблем в сети поставщика услуг. Убедитесь, что наушники находятся вне зоны воздействия электромагнитных волн.
- Убедитесь, что наушники и Bluetooth-устройство находятся в пределах зоны действия Bluetooth (10 м). Расстояние может различаться в зависимости от среды использования устройств.
- В зависимости от уровня громкости подключенного устройства могут возникать перепады громкости или шумы. Чтобы этого избежать, установите соответствующие параметры звука на подключенном устройстве.

## Воспроизведение звука через наушники отстает от видеоизображения на экране или изображения в играх

При подключении к мобильному телефону звук на наушниках может отставать от видеоизображения во время воспроизведения или в играх.

## Нагрев наушников Galaxy Buds во время использования

При продолжительном использовании наушников Galaxy Buds они могут нагреваться. Это нормальное явление, не влияющее на производительность и срок службы наушников Galaxy Buds. Если наушники Galaxy Buds перегреваются или становятся горячими во время соприкосновения, воздержитесь от их использования на некоторое время. Если наушники Galaxy Buds продолжают перегреваться, обратитесь в сервисный центр Samsung.

## Небольшой зазор снаружи корпуса наушников Galaxy Buds

- Зазор обусловлен технологией производства. Могут наблюдаться колебание и вибрация деталей.
- С течением времени трение между деталями может приводить к увеличению этого зазора.

## Обновление ПО наушников с помощью приложения Galaxy Buds Manager

Если используется мобильное устройство не под управлением ОС Android, ПО наушников можно обновить после установки программы Galaxy Buds Manager на компьютер.



- Программу Galaxy Buds Manager можно загрузить на компьютеры под управлением ОС Windows 7, 8, 8.1, 10 (32-разрядная, 64-разрядная) или Mac OS 10.8 или новее.
- Программа Galaxy Buds Manager может подключаться к наушникам, когда используется компьютер с поддержкой функции Bluetooth.

### Установка приложения Galaxy Buds Manager

Загрузите программу Galaxy Buds Manager на компьютер с веб-сайта Samsung ([www.samsung.com](http://www.samsung.com)) и следуйте инструкциям на экране по выполнению установки.

### Обновление ПО наушников

#### Galaxy Buds

- 1 Проверьте сторону наушника и правильно вставьте их в соответствующие слоты футляра-аккумулятора.

Если световой индикатор аккумулятора наушников не загорается, подключите футляр-аккумулятор к зарядному устройству и зарядите наушники в течение не менее 10 минут.

- 2 Закройте крышку футляра-аккумулятора.

- 3 Откройте футляр-аккумулятор.

Наушники перейдут в режим сопряжения по Bluetooth автоматически.



Чтобы перейти в режим сопряжения по Bluetooth вручную, коснитесь и удерживайте сенсорные панели обоих наушников, когда они надеты.

## Компьютер

- 1 Включите функцию Bluetooth.
- 2 Запустите программу Galaxy Buds Manager и выберите пункт **Подключиться**.  
Наушники и программа Galaxy Buds Manager будут подключены.
- 3 Выберите пункт **Проверить наличие обновлений**, чтобы проверить текущую версию ПО наушников и необходимость обновления, а затем выберите пункт **Загрузка и установка**.  
ПО наушников будет обновлено.

# Обращение с наушниками Galaxy Buds

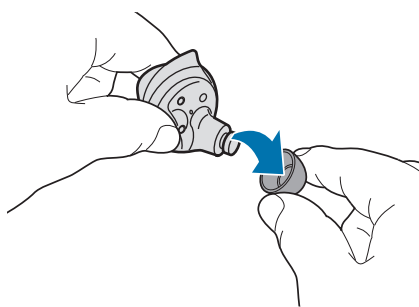
## Основной уход

- Очищайте наушники после использования мягкой, сухой тканью.
- Держите наушники сухими. Не допускайте контакта наушников с жидкостью или ее попадание в наушники.

## Очистка приемника

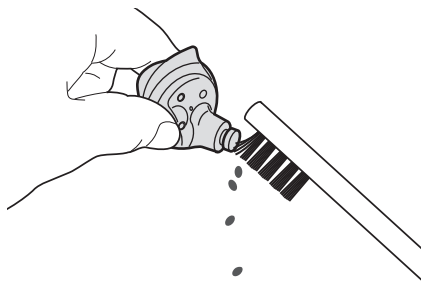
Если громкость при установленном уровне оказывается ниже нормы, очистите приемник.


- 1 Снимите амбушюру с выступающей части внизу наушника.



Не тяните амбушюры слишком сильно, когда присоединяете или отсоединяете их. Они могут порваться.

- 2 Удалите ушную серу или загрязнения из приемника с помощью щетки или других инструментов.

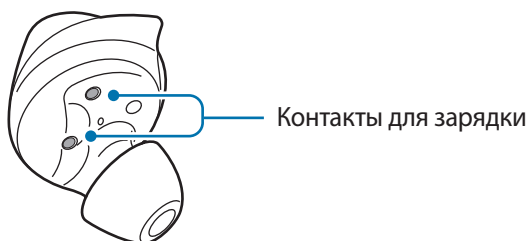


 При удалении ушной серы или загрязнений не прилагайте чрезмерные усилия. Приемник может повредиться.

- 3 Наденьте амбушюру на наушник.

## Очистка контактов для зарядки

Если аккумулятор не заряжается должным образом, протрите оба золотистых контакта сухой тканью.



## Очистка футляра-аккумулятора

Если на футляр-аккумулятор и наушники попадут посторонние вещества, такие как пыль, песок или металлическая стружка, устройство может не заряжаться должным образом или может повредиться. Если на наушники или футляр-аккумулятор попали посторонние вещества, протрите их с помощью мягкой и сухой ткани, прежде чем вставлять наушники в футляр-аккумулятор.

## Перезапуск наушников

Если сенсорная панель не реагирует или наушники не работают, перезапустите их.

Для сброса и перезапуска наушников вставьте их в соответствующие слоты футляра-аккумулятора, и снова достаньте не ранее, чем через 7 секунд.



При низком заряде аккумулятора футляра, сначала подключите футляр-аккумулятор к зарядному устройству.

## Авторские права

© Samsung Electronics, 2019.

Данное руководство защищено международными законами об авторских правах.

Запрещается воспроизводить, распространять, переводить или передавать какие-либо части данного руководства в любой форме и любым способом, электронным или механическим, включая фотокопирование, запись и хранение в любой системе хранения и поиска информации, без предварительного письменного разрешения компании Samsung Electronics.

## Товарные знаки

- SAMSUNG и логотип SAMSUNG являются зарегистрированными товарными знаками компании Samsung Electronics.
- Bluetooth® является зарегистрированным товарным знаком Bluetooth SIG, Inc. во всем мире.



- Остальные авторские права и товарные знаки являются собственностью их владельцев.

Модель: SM-R170

Номинальное напряжение/ток: 5 В / 100 мА (наушники), 5 В / 400 мА (футляр-аккумулятор)

Произведено Samsung во Вьетнаме

